



CARTA DE

SERVEIS

2024

Iniciatives Socials



0. ÍNDEX

1. PRESENTACIÓ	3
2. MISSIÓ	3
3. FINALITATS	3
4. VISIÓ	4
5. IDEARI	4
5.1 Valors presents en els nostres serveis	4
5.2 Valors presents en la nostre gestió empresarial	6
5.2 Principis	8
5.2.1 Gestió de Qualitat	8
5.2.2 Serveis de Qualitat	9
5.2.3 Modalitat de gestió	10
6.1 ORGANIGRAMA	12
6.2 Comunicació interna	13
6.2.1 Reunions de treball	13
6.2.2 Despatxos	14
6.2.3 Jornades d’Avaluació i Programació	14
6.2.4 Documents	15
6.3 Les persones	16
6.3.1 Persones sòcies:	16
6.3.2 Persones professionals:	16
6.3.3 Persones usuàries	16
6.3.4 Persones clients	17
7. SERVEIS DE L’ENTITAT	18
7.0 Llistat de Serveis	18
7.1 Àrea d’Acolliments i Adopcions	18
7.2 Àrea d’Acolliments Residencials	23
7.3 Àrea d’Intervenció Comunitària	24
7.4 Àrea d’Atenció als i les Joves	26
7.5 Àrea d’Atenció a Famílies	29
8. Dades de contacte	30
9. Queixes i suggeriments	30

1. PRESENTACIÓ

AD'Iniciatives Socials, és una associació sense afany de lucre, amb capacitat jurídica pròpia, inscrita en el registre nacional d'associacions que té com a àmbit d'actuació l'estat espanyol.

AD'Iniciatives Socials, neix l'any 1994, a partir de la iniciativa d'una plataforma formada bàsicament per professionals del camp social, d'impulsar i promocionar actuacions adreçades principalment a famílies i col·lectius en risc d'exclusió social i a l'atenció a infants i joves.

AD'Iniciatives Socials, està formada per persones voluntàries i professionals, sensibilitzades amb les finalitats de l'entitat i amb un gran component de solidaritat davant de les problemàtiques socials.

2. MISSIÓ

AD' Iniciatives Socials treballa per a la millora del benestar de la infància, l'adolescència i les seves famílies, a través de programes i serveis especialitzats, orientats a la prevenció, atenció i protecció.

3. FINALITATS

Gestionar, promocionar, organitzar i dirigir programes i serveis per a la infància, la joventut i la família en general i col·lectius socialment exclosos, per tal d'incidir en l'àmbit de l'educació personal, familiar i social i en d'altres aspectes que incideixen en l'atenció integral de les persones.

Investigar, innovar, publicar i difondre estudis sobre treball psicològic, social i educatiu que col·laborin amb una millor atenció a les persones i en el desenvolupament de la ciutadania, de la professió i dels serveis psicopedagògics i socials.

Promoure la participació voluntària de persones i institucions sensibles i compromeses en l'atenció a col·lectius en risc d'exclusió social, a infants i joves desemparats i a famílies.

Promoure i col·laborar en accions dirigides al creixement comunitari de persones, pobles i països subdesenvolupats.

4. VISIÓ

Esdevenir una entitat:

Que lluita per garantir el respecte, la igualtat, l'equitat i la justícia social per a totes les persones.

Especialitzada, innovadora i de qualitat en l'atenció a la infància, adolescència i família.

Inquieta i amb responsabilitat en, el saber, la recerca i la millora continuada.

Amb experiència diversificada en servei per a la infància, adolescència, joves i famílies.

Amb una dimensió justa i necessària per a garantir una bona gestió empresarial.

Que garanteixi una situació laboral estable, sòlida i justa, que ofereixi reconeixement a tots els seus professionals, amb unes relacions laborals càlides i properes i un dinamisme tècnic que fomenti la creativitat i l'impuls de noves iniciatives i projectes.

Esdevenir un referent tècnic en models d'intervenció en infància, adolescència i família del territori català.

Esdevenir una entitat participativa, dinàmica i oberta.

5. IDEARI

5.1 Valors presents en els nostres serveis

Requisits bàsics: la persona, els mitjans i l'altre.

Per damunt de tots els valors volem destacar **la persona, els mitjans i l'altre** com els requisits indispensables, indissociables i primaris que permeten la construcció de la societat, la cultura i la convivència.

La persona és un fi en si mateixa, i a través de la relació amb l'altre i l'entorn persegueix el creixement personal i esdevé agent de transformació i de canvi.

L'altre és imprescindible per a la construcció de la pròpia identitat i del sentiment de pertinença en tant que només podem esdevenir persones en i per a la interacció amb aquest altre.

Els mitjans permeten la cobertura de les necessitats bàsiques, sense la satisfacció de les quals es fa difícil el desenvolupament de valors com la solidaritat i l'exercici de la llibertat.

La resta de valors que destaquem s'han de preservar i potenciar per tal de complir amb la finalitat per la qual es va crear l'entitat i perquè entenem que són valors bàsics i primaris per a la convivència comunitària, el progrés social i la millora personal.

I. La Llibertat

Volem respectar la llibertat de les persones en les seves principals expressions de participació, independència i autonomia. Entenent que les persones som lliures d'exercir el nostre dret a participar en els assumptes públics, especialment en aquells que ens afecten, i a prendre part en les decisions després d'haver barallat les alternatives possibles. A més, som lliures per a participar-hi amb llibertat d'expressió, de consciència, d'associació,... i a regir-nos, autònomament, per les nostres pròpies conviccions i creences sempre que aquestes no vulnerin drets fonamentals o posin en perill la integritat física de les persones o el desenvolupament evolutiu, si es tracta d'infants – adolescents.

Afavorint l'expressió i universalització de les llibertats individuals en totes les dimensions ajudem a construir un món més lliure a la participació, la independència i l'autonomia, i també, a l'assumpció de la pròpia responsabilitat que comporta l'exercici de la llibertat.

II. La Igualtat

La igualtat dels ciutadans ha de ser davant la llei, les oportunitats i les prestacions socials, però també davant el gènere, les creences religioses i filosòfiques, l'edat o la condició social. La igualtat així entesa persegueix que totes les persones siguem iguals en dignitat, per tal que ningú esdevingui més o menys digne davant de qualsevol altra persona. Ens igualem en dignitat, coneixedors com som de les desigualtats humanes i la necessitat d'afrontar-les amb equitat i justícia.

Defensem una societat justa que utilitza com a paràmetre la dignitat de la persona i que tracte amb igualtat de drets i dignitat cadascun dels seus membres.

III. La Solidaritat

Els comportaments i actituds solidàries són aquelles que persegueixen no només l'interès particular dels membres d'un grup, sinó, també, la de totes les persones afectades per les accions del grup. La solidaritat emergeix com l'acció voluntària i la decidida implicació de persones i col·lectius amb les persones i els col·lectius més desfavorits i amb desavantatge social, amb la intenció responsable de beneficiar-los positivament. Inspirada en una actitud compromesa per l'equitat i la justícia social, i ecològica amb l'entorn proper i llunyà, local i universal.

Apostem per la solidaritat, entesa com la voluntat de beneficiar persones i col·lectius desvalguts, que porta associada, a més, els valors de la pau i la no violència.

IV. El Respecte Actiu

El respecte actiu ens exigeix una actitud compromesa, més enllà de la tolerància, en la defensa de les opinions, conviccions i sistema de creences dels altres. El Respecte Actiu suposa un interès positiu per comprendre la perspectiva dels altres i un interès actiu per garantir-los que puguin continuar defensant la seva perspectiva. Sempre que aquesta es fonamenti en valors acceptables, amb independència de l'origen cultural, religiós i social.

En una societat multicultural, on sovint entren en conflicte interessos aparentment divergents i contradictoris, la convivència només serà possible des del respecte actiu i la solidaritat.

V. El Diàleg

El diàleg transforma les persones en protagonistes actius d'una tasca i un procés compartits: d'una banda, a la recerca de la justícia i el consens i, de l'altra, a la resolució dels conflictes que quotidianament sorgeixen. El diàleg exigeix una actitud de cooperació compromesa en aquest procés de recerca i de resolució. La participació personal i el diàleg social permetrà descobrir l'equilibri entre el consens i la justícia: només nosaltres sabem allò que ens cal i allò que necessitem.

Hem de potenciar, a través del diàleg, l'expressió de les nostres necessitats però també de les nostres conviccions, per tal de fer tothom responsable d'aquesta recerca compartida i, també, responsable dels seus compromisos, diàlegs i accions.

5.2 Valors presents en la nostre gestió empresarial

Iniciativa Social

El caràcter no lucratiu de l'entitat, ens permet reinvertir els excedents obtinguts en la millora i l'ampliació de la nostra oferta de serveis, prenent la iniciativa en la creació, disseny i implementació de projectes socials que responen a les noves necessitats socials.

Responsabilitat social

Com el conjunt de pràctiques, estratègies i sistema de gestió empresarial que cerca l'equilibri entre les dimensions econòmica, social i ambiental.

Qualitat integral

Qualitat i excel·lència tècnica que permeti un servei òptim que garanteixi la realització de l'encàrrec institucional que té cada projecte i ens permeti ser competitius en la gestió.

Agilitat organitzativa

Que possibiliti la consecució dels objectius de cada projecte i doni respostes ràpides, eficaces i eficients a les necessitats més quotidianes.

Participació activa

Implicació de totes les persones de l'entitat en la consecució dels objectius, funcionament i qualitat dels serveis i de la gestió empresarial.

Transparència en la gestió

Econòmica, administrativa i de serveis.

Cooperació

Amb les entitats del tercer sector participant i fomentant polítiques de promoció, formació i treball conjunt.

Proximitat relacional

Que fa referència al tracte de confiança i reconeixement sobre el que volem fonamentar les relacions que s'estableixen en l'entitat (professionals, usuaris, administració,..)

Aquests requisits i valors són la bastida, l'estructura, a partir de la qual es vesteixen els **principis** que orienten i regulen els criteris que **AD'** Iniciatives Socials adopta en la prestació de serveis i en la gestió empresarial.

Aquest Ideari s'ha basat en els principis en matèria de protecció a la infància i adolescència en risc recollits en la bibliografia especialitzada i en la normativa sobre la matèria, així com en el respecte als drets humans i a la convenció sobre els drets dels infants.

5.2 Principis

L'entitat aposta per l'absència de lucre, perquè estem convençuts de la primacia de les persones i la missió i de l'objecte social de l'entitat per sobre del lucre.

En un món canviant i en un moment de canvis socials **AD'Iniciatives Socials** manifesta la **voluntat d'implicar-se** i actuar amb **esperit crític i constructiu** en la transformació d'una societat amb mancances i amb excessos. Valorem la **flexibilitat** com les actituds i comportaments necessàries davant la normativa, les necessitats i el canvi.

AD' Iniciatives Socials es marca com a principi rector la **fidelitat de l'entitat als principis i finalitats** proposades, amb la voluntat d'ajustar-se a la realitat canviat i mantenir la seva raó de ser en coherència amb l'entorn social en el qual s'insereixen les activitats de l'entitat.

AD' Iniciatives Social' creu en la construcció d'àmbits públics a partir de la iniciativa ciutadana i com **membres actius de la societat** civil volem assumir la nostra **responsabilitat** i protagonisme en aquest procés. Es per aquesta raó que volem **col·laborar amb la comunitat** en la promoció, prevenció i protecció dels infants i adolescents en risc social i en situació de desprotecció infantil, i de les seves famílies i entorns socio-comunitaris.

Així mateix, i des de la **legitimitat** de la iniciativa social **del tercer sector** en què també intervé l'entitat, volem participar en el desenvolupament, promoció i gestió del sistema públic social i incidir en la seva realitat, com entitat proveïdora de serveis, a través de la prestació de mitjans tècnics i recursos humans i materials.

Els serveis de l'entitat es conceben de manera globalitzada i, en conseqüència, s'han d'entendre com recursos que es presten a la comunitat i a la xarxa pública, com **entitat proveïdora de serveis**, conjuntament amb la resta d'entitats i equips que actuen en el mateix entorn. Per això, les intervencions de serveis i professionals en l'atenció als usuaris han de perseguir el **treball de xarxa i en xarxa** entès com la coordinació, la col·laboració i les accions interdisciplinàries entre els serveis i professionals dels diferents sectors, entre d'altres, el sanitari, l'educatiu i el social.

Volem promoure la **participació dels interessats** en la valoració i enfoc dels recursos i dels serveis per tal de conèixer i respondre millor a les seves necessitats i dissenyar-ne de més ajustats a la població que volem atendre i al seu entorn social i comunitari.

L'entitat vol esmerçar els seus esforços i recursos a **detectar i atendre les necessitats** des del lloc on es produeixen les mancances, sense perjudici d'emprendre accions per allunyar els usuaris del medi d'origen si es valora adient pel seu desenvolupament. Amb tot, apostem per la prestació de serveis des del lloc més pròxim on es detecten les necessitats i mancances.

5.2.1 Gestió de Qualitat

Des d' **AD' Iniciatives Socials** defugim de qualsevol tipus d'assistencialisme i **apostem per la qualitat** en la prestació dels serveis i en l'atenció a les persones. Volem generar i consolidar una **cultura de la qualitat** en tots els nivells: tant en l'organització com en els serveis, els **professionals i col·laboradors**, comptant amb la seva participació i reconeixent que són **el valor principal** per a la implantació d'una cultura corporativa i de qualitat.

AD' Iniciatives Socials es proposa la gestió i l'avaluació dels serveis per **estàndards de qualitat** que afavoreixin la implantació de **criteris de bona pràctica** i el

desenvolupament de **plans de millora** amb la finalitat de progressar en el nivell de qualitat dels serveis i dels resultats d'aquests serveis.

Les **accions** seran **planificades** procurant la participació activa i col·laboradora de les parts implicades i s'orientaran a la **gestió dels processos** i l'assoliment dels objectius proposats. Per afavorir-ho, des d'**AD'** Iniciatives Socials es promouran les estructures organitzatives i els recursos humans i materials, assignant les responsabilitats, funcions i tasques adients.

Volem estar molt **presents en la realitat social** del moment i de l'entorn, especialment, en els sectors on els serveis desenvolupen les seves activitats, per tal de tenir un coneixement acurat del medi i de la població atesa, així com de les seves necessitats i mancances.

Pretenem potenciar la **generació de coneixement** a partir de la reflexió de la praxis i l'impuls de la recerca, amb l'objectiu de fer-ne difusió i **promoure la innovació**, proposta i execució de projectes que responguin a les necessitats detectades.

5.2.2 Serveis de Qualitat

Respectem la **diversitat cultural, religiosa, social i familiar** com a dret a la llibertat d'usuaris i famílies i pel **sentit de pertinença i d'identitat** que comporten. Les dinàmiques familiars, pràctiques religioses, circumstàncies culturals,... han de ser respectades i acceptades sempre que no vulneri drets fonamentals i/o no posin en perill la salut o la integritat física i psíquica dels seus membres.

La família és la primera i principal responsable de la cura i atenció dels infants, a més del recurs natural per a satisfer les seves necessitats bàsiques. Volem preservar **el dret a la pròpia família** i a la **satisfacció de les necessitats bàsiques** dels fills, entenent que cal col·laborar des de la iniciativa social amb les accions encaminades a mantenir els infants i adolescents en el seu context familiar.

Davant el **risc de violència** des d' **AD'** Iniciatives Socials es defensa una major implicació comunitària i l'articulació d'**accions més integrades, coordinades i complementàries**. Les accions no s'han de limitar a la protecció que serveis i institucions proporcionin, sinó que han de procurar compensar mancances i potenciar competències.

Ens inclinem a **promoure les competències personals i parentals** per tal que les persones siguin actors i protagonistes de les seves històries, disposant de les habilitats per resoldre les seves divergències i satisfer les seves necessitats a partir dels propis recursos i capacitats.

Les accions dels serveis i les intervencions dels professionals, especialment en les famílies en crisi, s'han de conceptualitzar i plantejar com una **ajuda a la família** destinada a superar la situació present i millorar les condicions de vida de la família i els seus membres.

Tota intervenció ha de plantejar-se des d'una **perspectiva ecològico-sistèmica** que tingui en compte el nivell de desenvolupament evolutiu de les persones, les característiques familiars i l'entorn comunitari. Les accions de serveis i professionals s'emmarquen en **un entorn específic i un context determinat**, els qual proporcionen sentit i significat. Per tal que aquestes accions siguin efectives i assoleixin els objectius proposats han de ser coherents i respectuoses amb l'entorn i el context.

5.2.3 Modalitat de gestió

AD' Iniciatives Socials aposta per una organització:

Petita. AD' és, avui, una associació petita i considerem que s'ha de mantenir en aquestes dimensions. I això perquè una organització mitjana o gran ha de dedicar molts esforços a la gestió dels recursos materials i humans i dificulta o impossibilita una comunicació tècnica i humana fluida entre tots els professionals.

Amb experiències diversificades. L'especialització, avui, ja no es pot entendre només com l'actuació i estudi concentrat en un àmbit reduït. L'època actual demana que a l'especialització en el seu sentit clàssic se li afegixi una especialització en la capacitat informacional i comunicativa, la qual cosa requereix la possibilitat i la facilitat de conèixer, dialogar i treballar conjuntament amb professionals i amb experiències pròximes i interrelacionades (nòduls de la xarxa). Si això és cert en tots els camps professionals, encara ho és més en l'àmbit psico-socio-educatiu, en el qual l'àrea d'intervenció i d'estudi són els processos de vida de les persones.

Així doncs, apostem per estar presents en els principals àmbits de la intervenció dirigida a infants i adolescents amb una situació socioeducativa i psicossocial desfavorable. Per tal que això sigui compatible amb el propòsit de ser una associació petita, advoquem per l'extensió moderada sense concentrar-nos en cap àmbit, és a dir, amb una (o màxim dues) experiències de cada àmbit.

Eficient. Entenem l'eficiència no pas com un objectiu en sí mateix, sinó com allò imprescindible per assolir els objectius que es proposa l'associació i els seus diferents serveis. En aquest sentit, apostem per una organització que prima, i per aquest ordre, el capital social, el capital humà i el capital físic¹.

Que ofereix un servei d'alta qualitat. El primer objectiu d'AD' és oferir un servei d'alta qualitat, és a dir, donar respostes adequades a les necessitats dels usuaris.

Que aposta per la innovació, la recerca i el desenvolupament. La innovació, la recerca i el desenvolupament és un vessant de l'objectiu anterior (aconseguir un servei d'alta qualitat). Aporten un caràcter dinàmic a l'experiència professional en dos àmbits: (a) permeten analitzar, entendre i donar noves respostes a la realitat canviant i (b) permeten analitzar, criticar i millorar les intervencions dirigides a una mateixa problemàtica. En aquest sentit, la innovació, la recerca i el desenvolupament suposen una millora directa de les intervencions dirigides als usuaris d'AD'.

Però la innovació, la recerca i el desenvolupament també van dirigides als professionals d'AD' i a la comunitat. Als professionals d'AD', perquè esdevé un valor afegit a la

¹ El capital social. En el període estrictament industrial, el capital d'una organització era fonamentalment físic (instal·lacions, maquinària...). Amb l'adveniment de la societat postindustrial, el principal capital de les empreses capdavanteres va passar a ésser humà (bons tècnics i professionals). A la societat actual, de la informació i del coneixement, el principal capital de les organitzacions és fonamentalment social. El capital social es caracteritza per les relacions comunicatives entre les persones; per les condicions que les faciliten, creen i orienten dinàmiques de treball, d'anàlisi, de crítica, de recerca, de creació..., en definitiva, pels costums, maneres d'ésser i de fer de la organització. Les relacions, com el capital humà, és un intangible, però a diferència d'aquest no n'és posseïdor el professional (el saber del "bon professional" que les empreses es disputaven), sinó la organització com a conjunt de persones amb uns objectius, unes pràctiques, uns protocols, processos, exigències comunes... En tant que capital intangible compartit i relacional, una organització amb un bon capital social (a) permet i obliga al dinamisme dels seus components, a la responsabilitat, a la presa de decisions... i (b) facilita la integració de nous professionals i permet itineraris professionals variants i enriquidors.

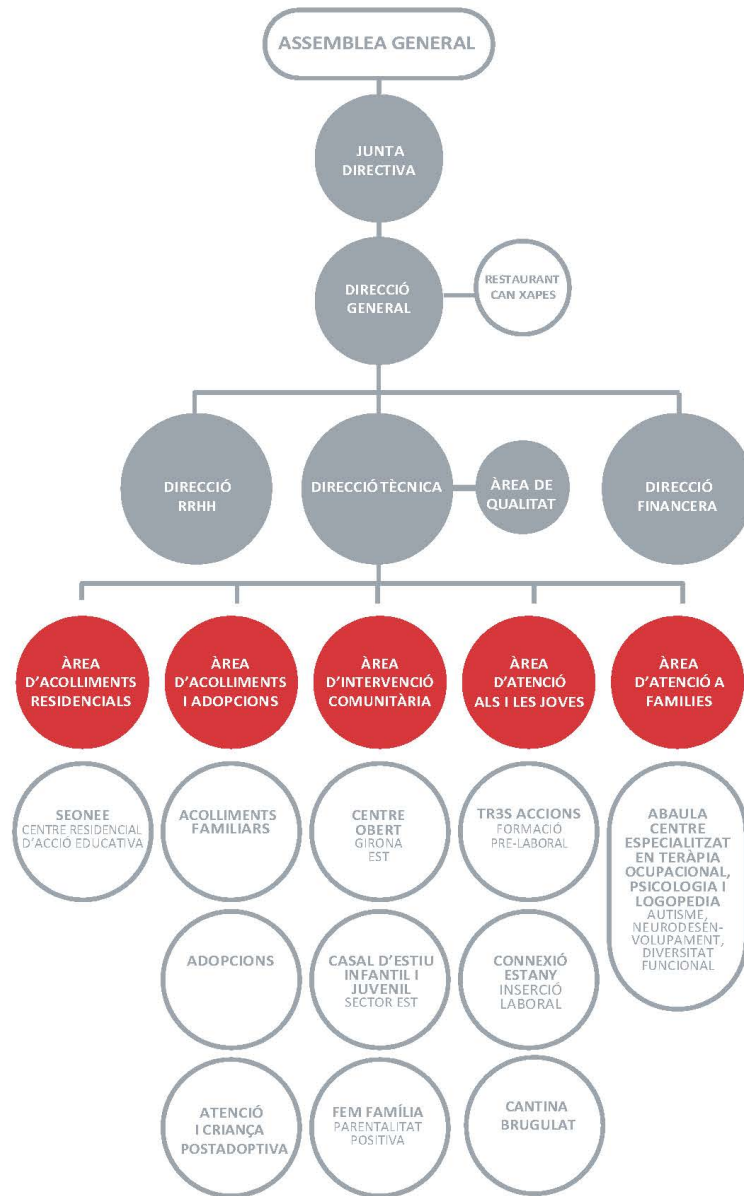
qualitat del seu treball (capital social); i a la comunitat perquè, tal com es descriu en el següent apartat, AD' entén aquest capital social com un bé públic.

Que considera que el coneixement és un bé públic. L'Associació d'Iniciatives Socials s'emmarca en allò que sol anomenar-se *economia social*. Per nosaltres, l'economia social no fa referència únicament a una gestió social del capital físic i humà, sinó principalment a una gestió social del coneixement.

El coneixement, com se sap, ha esdevingut avui més que mai, un capital importantíssim per a les organitzacions i per a la societat. Així doncs i en una organització d'economia social, augmentar el coneixement científicotècnic i humanista no pot perseguir, únicament i principalment, en augmentar el capital social intern (de la pròpia organització), sinó compartir-lo i fer-lo extensible a la comunitat. En aquest sentit, AD' es proposa que el seu servei d'alta qualitat, la innovació i la recerca siguin un bé públic que facilitin i esperonin el desenvolupament de la ciutadania, de la professió i dels serveis psicopedagògics i socials.

Que promou l'autonomia i el treball en xarxa de tots els professionals de l'entitat. Advoquem per una estructura molt poc jerarquizada en la qual cada professional sigui generador de dinàmiques. En aquesta estructura, la figura del director dels diferents serveis és fonamental, perquè és el professional que recull, estimula i ordena les dinàmiques i les iniciatives de l'equip i de la gerència.

6.1 ORGANIGRAMA



6.2 Comunicació interna

6.2.1 Reunions de treball

DENOMINACIÓ	PERIODICITAT	DURADA	COMPONENTS	OBJECTIUS
Direcció Executiva	Mensual: El primer dimarts	9.30h. a 11.30 h.	Direcció General Direcció Financera Direcció RRHH Direcció tècnica	Tractar tot el que fa referència a la gestió econòmica, els recursos humans, la logística i els recursos materials. Seguiment pressupostari. Tractar tot el que fa referència al contingut tècnic dels serveis, (les metodologies, els documents, els processos de treball,..), les investigacions, les recerques, la innovació, la qualitat i el desenvolupament dels diferents serveis que gestiona l'entitat
Direcció de gestió tècnica i de qualitat	Trimestral: Últim dimarts del mesos d'abril, juliol i octubre.	16h. a 18h.	Direcció tècnica Direcció de serveis	Seguiment dels plans de treball, accions, etc. Donar i rebre informació, debatre i determinar els criteris i els acord per a una bona organització. Prendre les decisions que correspongui per al bon desplegament de les actuacions que realitzem. Mantenir una bona cohesió entre els equips de gerència, direcció de serveis.
Avaluació	Semestral: Gener Octubre	Tot el dia	Direcció General Direcció Financera Direcció RRHH Direcció tècnica Direcció de serveis	Proposar i establir línies generals per a l'entitat. Planificació de les accions Avaluació de les accions Organitzar de l'entitat Mantenir una bona cohesió d'intervenció, organització i gestió.
Seguiment del serveis	Bimensual: Gener, març, maig, juliol, setembre, novembre	17h. a 19h.	Direcció tècnica Direcció de serveis	Seguiment de la programació i l'avaluació de resultats.

6.2.2 Despatxos

DENOMINACIÓ	PERIODICITAT	DURADA	COMPONENTS	OBJECTIUS
Despatx d'administració	Setmanalment: dimarts	9.30h. a 11.30	Direcció Financera i RRHH Cap d'administració	Resoldre qüestions puntuals sobre temes econòmics, de recursos humans, de logística i recursos materials, de les vies de finançament etc...
Despatx direcció tècnica	Setmanalment: dimarts	10.30 a 11.30	Direcció tècnica	Resoldre qüestions puntuals de la gestió tècnica dels serveis.
Despatx per serveis	Setmanal en dimarts	En franges de 30' cada servei	Direcció de serveis	Resoldre qüestions puntuals de la gestió dels serveis.

6.2.3 Jornades d'Avaluació i Programació

DENOMINACIÓ	PERIODICITAT	DURADA	COMPONENTS	OBJECTIUS
Jornades Planificació	Semestral: Febrer Octubre	9 a 14	Direcció Financera i RRHH Direcció General Direcció tècnica Direcció de serveis Equip tècnics Personal de serveis	Conèixer i analitzar conjuntament les línies estratègiques i organitzatives de l'Associació i les línies de treball i els principals reptes de cada servei. Planificar i avaluar les accions programades.
Jornades Tècniques	Semestral: Maig novembre	9 a 14	Direcció Financera i RRHH Direcció General Direcció tècnica Direcció de serveis Equip tècnics Personal de serveis	Analitzar, entendre i donar noves respostes a la realitat canviant. Analitzar, criticar i millorar les nostres intervencions. Potenciar la generació de coneixement a partir de la reflexió de la praxis i l'impuls de la recerca, Promoure la innovació, proposta i execució de projectes que responguin a les necessitats detectades.

6.2.4 Documents

DENOMINACIÓ	PERIODICITAT	DURADA	COMPONENTS	OBJECTIUS
Projecte de funcionament	1 cop l'any	15 h.	Direcció tècnica Direcció de Serveis. L'equip d'intervenció	Actualitzar el projecte segons la realitat executiva del servei. Tots els documents que genera l'equip de professionals han d'estar en coherència amb l'edició del projecte.
Programació anual	1 cop a l'any	15 h.	Direcció tècnica Direcció de Serveis. L'equip d'intervenció	Dissenyar l'activitat professional diària amb un alt grau de concreció. Preveure, adaptar i concretar els objectius, les activitats, els resultats que s'esperen i les despeses necessàries amb detall , i concretar-les en un calendari.
Memòria de seguiment semestral	Semestral	10 h.	Direcció tècnica Direcció de Serveis. L'equip d'intervenció	Recollir i donar fe del control, per part de l'equip, dels resultats que es van aconseguint i la seva anàlisi. Avaluar la marxa del projecte, realitzant una avaluació sumativa, que segueix el mateix esquema de la memòria final. El grau de descripció, de redacció i fins i tot d'aprofundiment serà necessàriament inferior a la memòria final.
Memòria final	Anual	15 h.	Direcció tècnica Direcció de Serveis. L'equip d'intervenció	Descriure la tasca realitzada i els resultats assolits a partir del indicadors objectivament verificables establerts. Analitzar i avaluar la tasca realitzada i els resultats obtinguts. Recollir els principals aspectes sorgits al llarg del seguiment. Fer un anàlisi general del projecte. Realitzar una cloenda analítica i valorativa de l'exercici i el punt d'arrencada de la propera Edició del Projecte.

6.3 Les persones

L'organització de les persones a AD' Iniciatives Socials està dissenyada en funció de la relació i/o participació que aquestes mantenen amb l'entitat.

6.3.1 Persones sòcies:

Socis numeraris o actius:

Són les persones que han manifestat voler formar part de l'entitat i que participen activament en el seu desenvolupament. La seva proposta de ser socis ha estat acceptada per l'Assemblea de socis i/o la Junta Directiva.

Els socis numeraris o actius participen en a) les assemblees generals i extraordinàries, b) en els grups de treball que es generin i c) en la Junta Directiva (els membres escollits per aquesta funció).

Socis protectors:

Són les persones que realitzen aportacions econòmiques o qualsevol tipus de bé a l'entitat.

Socis honorífics o de mèrit:

Són aquelles persones que aporten el seu nom o el seu reconeixement social i/o professional a l'entitat.

6.3.2 Persones professionals:

Són les persones encarregades de desenvolupar professionalment la gestió tècnica i de suport als diferents serveis de l'entitat. Entre les persones professionals troben dues modalitats les que són sòcies treballadores i les que són treballadores:

El grup de persones professionals compta de forma permanent amb 29 membres.

- 1 Direcció General
- 1 Direcció Financera
- 1 Direcció RRHH
- 1 Direcció Tècnica
- 5 Direcció de Serveis
- 1 Administrativa
- 2 Personal de serveis
- 43 personal tècnic

6.3.3 Persones usuàries

Són les persones adultes i menors, que formen part dels diferents consells de participació de l'entitat. Participen en la valoració i enfoc dels recursos i dels serveis per tal de conèixer i respondre millor a les seves necessitats.

Àrea	Consell de Participació
D'Intervenció Comunitària	Infantil
	Joves
	Famílies
D'Acolliment Residencials	Infantil
	Jove
D'Atenció als i les joves	Jove
D'Acolliments i Adopcions	Infantil
	Joves
	Famílies
D'Atenció a Famílies	Infantil
	Joves
	Famílies

6.3.4 Persones clients

Són persones físiques i/o jurídiques, col·lectius de la xarxa, institucions i/o administracions que realitzen un encàrrec de gestió o creació de projectes, estudis, formació, entre altres relacionats amb la missió i les finalitats de l'entitat.

7. SERVEIS DE L'ENTITAT

7.0 Llistat de Serveis

Àrea d'Acolliments Residencials

- Centre Residencial d'Acció Educativa Seonee

Àrea d'Acolliments i Adopcions

- Servei d'Acolliments Familiars
- Servei d'Adopcions
- Servei d'Atenció Post Adoptiva
- Servei de Criança Adoptiva

Àrea d'Atenció a les Famílies

- Servei Abaula Centre especialitzat en Teràpia Ocupacional, Integració Sensorial, Psicologia infanto-juvenil, Autisme, trastorns d'aprenentatge i del neurodesenvolupament

Àrea d'Atenció als i les joves

- Programa Tr3s Accions
- Programa "Connexió Estany"
- Cantina INS Brugulat

Àrea d'Intervenció Comunitària

- Centre Obert
- Casal d'Estiu
- Fem Família

7.1 Àrea d'Acolliments i Adopcions

ACOLLIMENTS FAMILIARS EN FAMILIA ALIENA

Acreditat:

Com a Institució Col·laboradora d'Integració Familiar (ICIF), per la Generalitat de Catalunya

Inici del servei:

Novembre de 1995

Àmbit d'actuació:

Comarques de Girona

Contracte amb:

Institut Català de l'Acolliment i de l'Adopció (ICAA)

Col·lectiu d'atenció:

Infàncies i adolescències de de 0 a 18 anys, en situació de desemparament, tutelats per la Generalitat, en mesura de protecció i amb proposta d'acolliment familiar. Infants que requereixen una especialització tècnica en la seva cura i atenció alternativa a la seva família d'origen amb la promoció de l'acolliment familiar

Descripció:

Servei que contempla les tasques derivades de la valoració i formació de la família o persona que sol·licita acollir o adoptar i la integració en aquesta d'un infant o un adolescent. Aquest servei pot ser realitzat per l'organisme públic competent de la Generalitat, per organismes de les entitats locals o per entitats col·laboradores públiques o privades sense ànim de lucre degudament acreditades.

Finalitat:

Oferir un recurs familiar de qualitat i idoni a infants tutelats per la Generalitat de Catalunya, que temporalment no poden conviure amb les seves famílies.

Realitzar campanyes de sensibilització sobre l'acolliment en família aliena.

Realitzar campanyes de captació de famílies que es vulguin constituir com a familiar acollidora temporalment d'un infant tutelat per la Generalitat de Catalunya

Oferir un suport i acompanyament tant als infants com a les famílies que els acullen, en tots els processos que comporta un acolliment familiar

Serveis que oferim

- Informació i formació inicial a les famílies interessades a constituir-se com a famílies acollidores
- Estudi i valoració del seu oferiment
- Espais de suport i formació continuada i especialitzada a les famílies acollidores
- Espais de suport i escolta per als infants acollits
- Promoció i suport a grups d'ajuda mútua

Vies d'accés al servei:

La persona o família que estigui interessada a fer un acolliment s'ha d'adreçar a l'Institut Català de l'Acolliment i de l'Adopció (ICAA), que té representacions territorials a les ciutats de Barcelona, Girona, Lleida, Tarragona i Amposta, o bé ha de contactar amb la nostra entitat a través de la [web www.adgirona.org](http://www.adgirona.org) correu electrònic acolliments.adopcions@adgirona.org o trucada telefònica 972215917

Equip professional està format per:

Psicòlogues, treballadores socials i educadores socials. Una d'aquestes professional té les funcions de direcció del servei

ADOPCIÓ INTERNACIONAL**Acreditat:**

Com a Institució Col·laboradora d'Integració Familiar (ICIF), per la Generalitat de Catalunya

Inici del servei:

Novembre 1997

Àmbit d'actuació:

Comarques de Girona

Contracte amb:

Institut Català de l'Acolliment i de l'Adopció (ICAA)

Col·lectiu d'atenció:

Famílies sol·licitants d'adopció internacional

Descripció:

Servei de suport consistent en la gestió i mediació per a l'adopció de persones menors en l'àmbit internacional. Aquest servei pot ser realitzat per l'organisme públic competent de la Generalitat o per entitats col·laboradores públiques o privades sense ànim de lucre que obtinguin la corresponent acreditació.

Finalitat:

La integració dels infants i adolescents en una família.

Donar resposta a situacions i necessitats que requereixen una especialització tècnica. Assessorar i informar als sol·licitants d'adopció internacional, seguint les instruccions de l'Institut Català de l'Acolliment i de l'Adopció i, en especial, sobre les especificitats a cada país i les conseqüències jurídiques que es poden produir a Catalunya.

Serveis que oferim

- Preparació i formació.
- Valoració de les sol·licituds de les persones o famílies que volen adoptar.
- Emissió de l'Informe psicosocial, per la posterior valoració i aprovació del certificat d' idoneïtat per part de l'ICAA.
- Actualitzacions dels certificats d' idoneïtat.
- Grup de formació continuada per aquelles famílies que estan en espera de rebre una assignació d'adopció.

Vies d'accés al servei:

Les famílies que volen realitzar una adopció internacional, que volen actualitzar el certificat d' idoneïtat poden accedir al servei:

- a. A través de l'Institut Català de l'Acolliment i de l'Adopció.
Contactar amb la nostra entitat a través de la [web www.adgirona.org](http://web.www.adgirona.org) correu electrònic acolliments.adopcions@adgirona.org o trucada telefònica 972215917

Equip professional està format per:

Psicòlogues i treballadora social

Tarifes del servei:

Preparació i valoració genèrica:

- Assistència obligatòria a la sessió informativa (ICAA): **gratuïta**.
- Curs de preparació per a l'adopció (ICIF): **424€ per família (4 sessions grupals)**.
- Procés d'estudi i valoració psicosocial de les persones o famílies que sol·licitin una adopció: **1.061€ (entrevistes individuals + informe psicosocial)**.

Altres supòsits:

- Actualitzacions per segones, posteriors adopcions o per caducitat de la idoneïtat: **530€ (entrevistes individuals + informe psicosocial)**.
- Situacions especials (una entrevista individual + informe): **159€**.
- Informe de seguiment: **113€**. Inclou la realització de les reunions amb la família i la redacció de l'informe en llengua catalana, però no la seva traducció, legalització i enviament.
- Actualització dintre dels tres anys des de la idoneïtat sense modificació: **Si en el període dels tres anys de validesa de la idoneïtat, el país d'origen de l'infant demana una actualització que no comporti cap modificació, aquesta actualització serà sense cost.**

Actualització dintre dels tres anys des de la idoneïtat amb modificació o ampliació d'informació:

- Si en el període dels tres anys de validesa de la idoneïtat, el país d'origen de l'infant demana una actualització o informe que comporti canvi de perfil de l'infant susceptible de ser adoptat o nova descripció de la llar per canvi de domicili, serà considerat com a situació especial: **159€**.
- Si en el període dels tres anys de validesa de la idoneïtat, el país d'origen de l'infant demana un nou informe que comporti ampliació, canvi d'estructura de l'informe o nous ítems no previstos en l'inici de l'estudi, serà considerat com a situació especial: **159€**.

Els imports esmentats que consten en aquest annex, podran ser actualitzats per l'ICAA d'acord amb l'IPC.

ATENCIÓ POSTADOPTIVA

Acreditat:

Com a Institució Col·laboradora d'Integració Familiar (ICIF), per la Generalitat de Catalunya

Inici del servei:

Octubre de 2005

Àmbit d'actuació:

Comarques de Girona

Contracte amb:

Institut Català de l'Acolliment i de l'Adopció (ICAA)

Col·lectiu d'atenció:

Famílies adoptives, persones menors i adultes adoptades

Descripció:

Té per objectiu oferir un espai de consulta, assessorament, orientació i intervenció individual i familiar per tractar dificultats puntuals que tenen a veure amb la integració dels infants al si de la seva família adoptiva.

Finalitat:

La integració dels infants i adolescents en una família.

Orientar i assessorar a famílies adoptives en les dificultats que expressen. Aquest suport tècnic es farà des de l'especialització en temes d'adopció. Les altres funcions establertes per l'ordenament jurídic vigent.

Serveis que oferim:

- Consultes i assessorament
- Seguiments post-adoptius
- Servei d'orientació i formació a professionals
- Servei de suport psicosocial en el procés de recerca d'origens
- Servei d'orientació psicopedagògic
- Grups de reflexió, orientació i suport psicosocial

Equip professional està format per:

Psicòlogues i treballadora social

Vies d'accés al servei:

Les famílies o persones que volen realitzar una consulta post-adoptiva poden accedir al servei:

A través de l'Institut Català de l'Acolliment i de l'Adopció.

Contactar amb la nostra entitat a través de la [web www.adgirona.org](http://www.adgirona.org) correu electrònic acolliments.adopcions@adgirona.org o trucada telefònica [972215917](tel:972215917)

CRIANÇA ADOPTIVA

Inici del servei:

L'any 2019

Àmbit d'actuació:

Comarques de Girona

Col·lectiu d'atenció:

Famílies adoptives, persones que han estat adoptades (infants, joves i adults).

Descripció

És l'espai on treballar tots aquells aspectes familiars que preocupen i angoixen i que requereixen d'una intervenció més continuada en el temps, més enllà de les quatre consultes inicials de postadoptiu que s'ofereixen.

Segons la problemàtica concreta, s'ofereix una teràpia individual per a qualsevol membre de la família que ho necessiti. També es pot oferir teràpia familiar com una eina que s'ajusta a les necessitats del conjunt família; la problemàtica d'un o diversos membres de la família acostuma a ser la manifestació exterior de tensions i conflictes relacionals que afecten a tot el sistema familiar, i que generalment són tensions que no es reconeixen. És a través d'aquest espai on es pot clarificar la confusió, sanejar els vincles i, també, cercar noves formes de relació que garanteixin el benestar de tots els membres.

Finalitat

Acompanyar a les famílies que es troben en moments de crisi, desorientació o problemàtiques relacionades amb l'adopció, o que necessiten resoldre dubtes i inquietuds en relació a la seva adopció.

Serveis que oferim:

Acompanyament, assessorament, orientació per a famílies
Teràpia per famílies

Vies d'accés al servei:

Contactar amb la nostra entitat a través de la [web www.adgirona.org](http://www.adgirona.org) correu electrònic acolliments.adopcions@adgirona.org o trucada telefònica 972215917

Equip professional està format per:

Terapeuta familiar, terapeuta especialista en trauma

Tarifes dels serveis

Segons necessitats detectades

7.2 Àrea d'Acolliments Residencials

CENTRE RESIDENCIAL D'ACCIÓ EDUCATIVA

Acreditat:

Acreditat per a la provisió de serveis socials de l'àmbit de l'atenció a la infància i l'adolescència.

Inici del servei:

Des del 2002 fins el 2009 vam gestionar el servei amb el nom de CRAE l'Abril, des del 2010 fins a l'actualitat CRAE SEONEE

Àmbit d'actuació:

Autonòmic

Contracte amb:

Direcció General d'Atenció a la Infància i l'Adolescència (DGAIA)

Col·lectiu d'atenció:

Infàncies i adolescències amb mesura administrativa d'acolliment simple en institució. En edats compreses entre els 4 i 18 anys.

Descripció:

Donar resposta a situacions i necessitats educatives i assistencials que requereixen una especialització tècnica en la seva guarda i educació alternativa a la seva família d'origen

Finalitat:

Promoure, establir i aplicar mesures tècniques educatives i d'inserció social, laboral i familiar. Coordinar-se amb els serveis socials bàsics, amb professionals d'altres sistemes de benestar social, amb les entitats associatives i amb les que actuen en l'àmbit dels serveis especialitzats. Proporcionar als menors atesos tota la cobertura inherent a l'exercici de la guarda i educació. Les altres funcions establertes per l'ordenament jurídic vigent.

Equip professional està format per:

Directora, amb titulació universitària en l'àmbit de les ciències socials, educadores i educadors socials i si s'escau integradores socials.

Vies d'accés al servei:

Els requisits per accedir a aquest servei són els següents: a) desemparament del menor d'acord amb els articles 105 i següents de la Llei 14/2010, de 27 de maig, dels drets i les oportunitats en la infància i l'adolescència; b) article 4 del Decret 2/1997, de 7 de gener

7.3 Àrea d'Intervenció Comunitària

CENTRE OBERT

Acreditat:

Acreditació d'entitat social privada per a ser proveïdora de la Xarxa de Serveis Socials d'Atenció Pública. Concretament per la gestió de centres oberts

Inici del servei:

L'any 2002

Àmbit d'actuació:

Ciutat de Girona i concretament als Barris de Girona est

Contracte amb:

Ajuntament de Girona, Àrea de Serveis Socials

Col·lectiu d'atenció:

Infàncies i adolescències de 3 a 16 anys

Descripció

Servei diürn preventiu, fora de l'horari escolar, que proporcionar atenció a persones menors que es torben en situació de risc afavorint el seu desenvolupament personal i integració social i l'adquisició d'aprenentatges, prevenint i evitant el deteriorament de les situacions de risc i compensant dèficits socioeducatius

Finalitat:

Prestar serveis d'intervenció socioeducativa no residencial per a infants i adolescents proporcionant-los acolliment i convivència, atenció individual i en grup, derivació i integració a recursos normalitzats de la comunitat, així com la coordinació amb els serveis bàsics d'atenció social pel treball familiar. Les altres funcions establertes per l'ordenament jurídic vigent.

Serveis que oferim:

Programa d'hàbits saludables:

- berenars i tallers de cuina saludables.
- activitats esportives.
- hàbits d'higiene..

Programa de suport a l'educació formal (activa't)

- Hàbits d'estudi
- Aprenentatges curriculars
- ABJ
- Habilitats cognitives
- Habilitats socioemocionals
- Aprenentatge digital

Programa de competència social i valors (lleure educatiu)

- Gestió emocional (identificació, comunicació, autoregulació)
- Escolta activa i comunicació assertiva
- Autoestima i autoconcepte
- Autonomia
- Cinema i teatre social
- Esdeveniments especials

Programa d'atenció familiar

- Fomentem la participació de les famílies per establir una relació propera que faciliti el treball conjunt entre la família i l'equip educatiu. Amb trobades grupals, entrevistes individuals i obrint el servei a la participació i implicació en els activitats a les famílies.

Programa d'acció comunitària

- Coordinadora d'entitats
- Comissió d'Hàbits Saludable
- Fem barri

Vies d'accés al servei:

Derivació per part de Serveis socials i serveis comunitaris

Equip professional està format per:

Educadores socials i integradores socials una de les professionals amb funcions de coordinació.

CASAL D'ESTIU

Inici del servei:

L'any 2002

Àmbit d'actuació:

Ciutat de Girona i concretament als Barris de Girona est

Contracte amb:

Ajuntament de Girona, Àrea de Serveis Socials i Àrea de Joventut

Col·lectiu d'atenció:

Infàncies i adolescències de 3 a 16 anys

Descripció

Servei que té com a objectiu donar continuïtat a l'activitat de Centres Oberts durant el període de vacances escolars. Ofereix activitats de lleure.

Finalitat:

Oferir una activitat lúdica, que estimuli i potenciï la socialització i l'adquisició d'aprenentatges d'esbarjo i esportius.

Serveis que oferim:

Activitats de lleure de dilluns a divendres com:

Tallers de manualitats, d'habilitats socials, de teatre, excursions a l'entorn proper, piscina, sortides a la platja i altres indrets de les comarques gironines.

Vies d'accés al servei:

Previs preinscripció al casal d'estiu

Equip professional està format per:

Directores de lleure, educadores socials, integradores socials i monitores de lleure.

FEM FAMÍLIA

Inici del servei:

L'Any 2012

Àmbit d'actuació:

Ciutat de Girona i concretament als Barris de Girona est

Contracte amb:

Ajuntament de Girona, Àrea de Serveis Socials

Col·lectiu d'atenció:

Famílies amb infants a càrrec entre de 1 mes fins els 9 anys, que manifesten la necessitat i la voluntat de ser acompanyats, durant una temporalitat concreta, en la criança dels seus fills i filles.

Descripció

Programa socio-educatiu que promou les competències familiars i identifica les dificultats i potencialitats en el desenvolupament del rol parental acompanyant a les famílies en aquest procés de criança.

Finalitat:

Donar suport a les habilitats parentals per impulsar la comunicació i l'intercanvi d'experiències perquè cada família trobi el seu propi model parental i pugui desenvolupar els seus propis recursos.

Promoure el benestar dels infants i la família, potenciant els factors de protecció i minimitzant els factors de risc que es troben a l'entorn familiar.

Serveis que oferim:

Entrevistes individuals al lloc de vida de la família
Activitats grupals amb la participació de tot el nucli familiar

Vies d'accés al servei:

Derivació per part de Serveis socials i serveis comunitaris

Equip professional està format per:

Terapeuta familiar i educadora social i l'equip de SBAS

7.4 Àrea d'Atenció als i les Joves

CENTRE SOCIOEDUCATIU DIÛRN TR3S ACCIONS

Inici del servei:

L'any 2006

Àmbit d'actuació:

Comarques de Girona, concretament Gironès i Pla de l'Estany

Contracte amb:

Subvenció del Departament de Drets Socials
Subvenció Fundació Bancària La Caixa

Col·lectiu d'atenció:

Joves d'edats compreses entre 16 i 21 anys que per diferents motius no tenen ni formació professional ni aquelles habilitats psicosocials que el món laboral actual reclama.

Descripció

Servei social especialitzat d'atenció diürna adreçat a adolescents que es troben en situació o risc de desemparament o risc de patir-ne, que ofereix activitats d'habilitats socials i /o de caràcter formatiu prelaboral amb l'objectiu que assoleixin una millor preparació per a la vida adulta. Proporcionant les eines i les habilitats personals imprescindibles per a la seva permanència o incorporació als sistemes de formació reglats i/o professionalitzats.

Finalitat:

Acompanyar als i les joves en el seu procés d'emancipació i entrada en el món laboral o el retorn a l'educació reglada

Serveis que oferim:

Tutories individualitzades
Curs de formació en l'àmbit de l'hosteleria
Pràctiques internes i en empreses
Inserció laboral

Vies d'accés al servei:

A partir d'un procés de difusió del servei i durant el mes de desembre s'obre un procés de selecció amb les persones joves que han manifestat el seu interès en conèixer i participar en el curs.

Equip professional està format per:

Educadors socials i mestres d'ofici. Un d'aquest professional també té l'encàrrec de realitzar la direcció del servei

CONNEXIÓ ESTANY**Inici del servei:**

L'any 2015

Àmbit d'actuació:

Comarques de Girona, concretament Gironès i Pla de l'Estany

Contracte amb:

Subvenció SOC Projectes Singulares

Col·lectiu d'atenció:

Joves d'entre 16 i 29

Descripció

Els Programes Integrals s'emmarquen dins de la Garantia Juvenil. Aquest pretenen facilitar l'accés de les persones joves al mercat de treball. Oferint, acompanyament i orientació, formació professionalitzadora, formació a mida i experiències laborals.

Finalitat:

Acompanyar als joves en el descobriment i connexió dels diferents aspectes que el formen com a persona per poder entomar i prendre les decisions sobre el seu procés vital. Pretén connectar els diferents àmbits (personal, social i/o laboral, lleure) per facilitar el disseny del seu full de ruta.

Serveis que oferim:

- Espai d'acompanyament, orientació i tutorització grupal i individual
- Formació per l'obtenció del certificat de professionalitat d'operacions bàsiques de bar i restauració .
- Pràctiques en empreses
- Acompanyament a la inserció laboral o retorn al sistema educatiu reglat

Vies d'accés al servei:

A partir d'una campanya de difusió del servei i durant el mes de desembre s'obre un procés de selecció amb les persones joves que han manifestat el seu interès en conèixer i participar en el curs.

Totes les persones joves participants han de tenir entre 16 i 29 anys, han d'estar inscrites al Servei Públic d'Ocupació de Catalunya, bé com a demandants d'ocupació no ocupades o com a millora d'Ocupació el dia d'incorporació al projecte o el dia hàbil anterior.

Les persones ocupades i inscrites com a millora d'ocupació poden ser, com a molt, el 20% de la totalitat de participants al projecte.

En el cas que sigui un projecte destinat íntegrament a persones amb diversitat funcional, les persones que pateixin una discapacitat psíquica, física, sensorial, capacitat intel·lectual límit han d'acreditar-la mitjançant la resolució corresponent en la qual consti reconegut un grau de discapacitat igual o superior al 33%. Les persones que pateixin un trastorn mental han d'acreditar-lo mitjançant certificat de discapacitat o un informe del servei públic que en fa el seguiment terapèutic, si s'escau.

Equip professional està format per:

Coordinadora del programa, orientadora (psicòleg, educadora social,...) mestre ofici acreditat per el SOC i prospector.

7.5 Àrea d'Atenció a Famílies

ABAULA

Inici del servei:

L'any 2014

Àmbit d'actuació:

Comarques de Girona

Contracte amb:

Servei de titularitat privada, que actualment no rep finançament públic

Col·lectiu d'atenció:

Infants, adolescents i joves (0 a 18 anys) que poden presentar dificultats emocionals, conductuals, relacionals i d'autonomia.

Ens centrem en la intervenció de:

- Trastorn de l'Espectre Autista (TEA)
- Trastorn per Dèficit d'Atenció i/o Hiperactivitat (TDAH)
- Trastorns de l'Espectre Alcohòlic Fetal (TEAF)
- Dificultats del processament sensorial
- Trastorns de l'aprenentatge i del neurodesenvolupament

Descripció

Centre d'intervenció especialitzat en Trastorn de l'Espectre Autista (TEA), Trastorn per Dèficit d'Atenció i/o Hiperactivitat (TDAH), Trastorns de l'Espectre Alcohòlic Fetal (TEAF), integració sensorial, trastorns de l'aprenentatge i del neurodesenvolupament

Serveis que oferim:

Atenció a l'infant, adolescent i jove

- Valoracions i diagnòstics
- Pla terapèutic (sessions individuals amb l'infant i la família tant al centre com en l'entorn natural)
- Sessions en grup d'habilitats socials
- Sessions d'activitats educatives temàtiques
- Trobades lúdiques

Atenció a les famílies:

- Grups de suport i formació per a famílies
- Acompanyament a les famílies en el procés diagnòstic
- Suport individualitzat en el context natural
- Suport en la transició escolar
- Cursos i Tallers per a famílies i/o professionals

Atenció als professionals:

- Assessorament a professionals
- Coordinació amb altres professionals
- Suport en la transició escolar

- Cursos i Tallers per a famílies i/o professionals
- Formacions creades a mida per a professionals
- Pràcticum i formació a estudiants

Vies d'accés al servei:

Contactar amb la nostra entitat a través de la [web www.adgirona.org](http://www.adgirona.org) correu electrònic administracio@adgirona.org o trucada telefònica 972215917

Equip professional està format per:

Professionals psicòlogues, psicopedagogues, terapeutes ocupacionals, logopedes i administrativa

Tarifes dels serveis:

La primera entrevista informativa té un cost de 50€

Posteriorment es facilita els cost del tractament segons necessitat detectades.

8. Dades de contacte

Contactar amb la nostra entitat a través de:

- [web www.adgirona.org](http://www.adgirona.org)
- correu electrònic administracio@adgirona.org i direccio.general@adgirona.org
- telèfon fixe 972 215 917
- Mòbil 635 618 300

Direcció General: Conxi Martínez

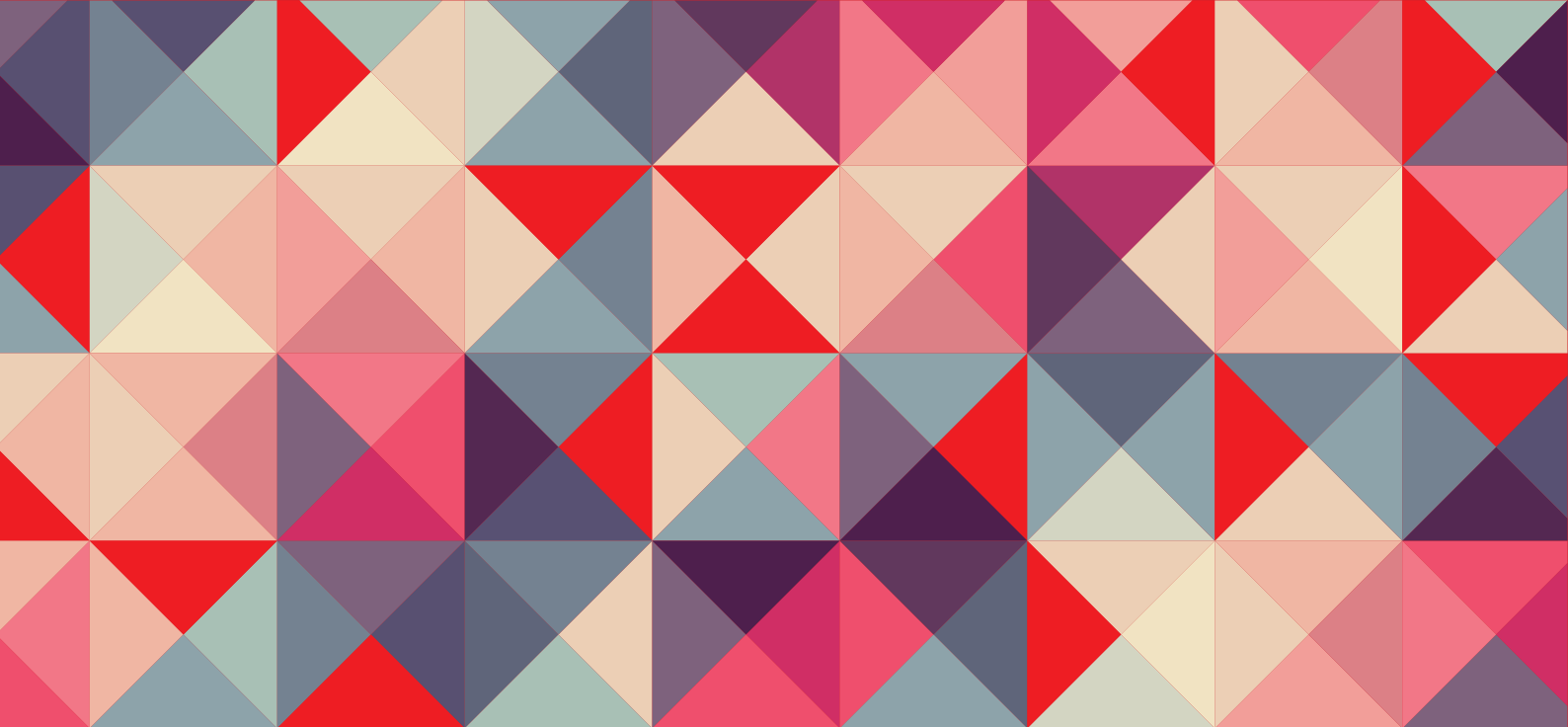
Administració: Paula Rodríguez i Mariona Piera

9. Queixes i suggeriments

L'entitat té a disposició a la web un canal de denúncies anònim d'accés obert a qualsevol persona de l'entitat o externa per poder comunicar les seves queixes i suggeriments. Aquest canal està connectat amb una empresa externa i directament amb el correu de direcció general. Per tant, quan una persona es comunica a través d'aquest canal arriba la informació directament d'aquestes vies i en el termini de 48h s'activa el procediment corresponent segons escaigui. L'empresa externa té la funció d'assegurar que cada queixa o suggeriment tingui resposta en el termini pactat.

L'infant, adolescent i jove, independentment de la seva situació o de la mesura de protecció en vigor, té dret a presentar sol·licituds i queixes davant de qualsevol dels òrgans amb competència en matèria de protecció i també davant del Síndic de Greuges i del Ministeri Fiscal, en els termes que estableix la legislació aplicable.

Com a entitat que treballa amb aquest col·lectiu, hem desenvolupat els procediments i els recursos necessaris per garantir aquest dret. Cadascun dels serveis te adaptats els models normalitzats i els materials que facilitin interposar les queixes segons l'etapa evolutiva de cada usuari. Així com tot el procediment que es desplega per atendre i donar resposta a les queixes rebudes, garantint la protecció del denunciador i la neutralitat en la presa de decisions.



AD