



# M21

**MEMÒRIA 2021**  
Iniciatives Socials

**AD**





# Us presentem la memòria d'AD' Iniciatives Socials del 2021

En la que trobareu un resum del que ha estat l'activitat dels diferents serveis de l'entitat.

Després de tot el viscut durant l'any 2020 calia retornar a la normalitat, aquella més coneguda per la nostra societat, després del fort impactat provocat per la pandèmia i el confinament.

Volem compartir-vos el que per nosaltres han estat els principals desafiaments relacionats amb la infància aquest 2021 en un context post pandèmic i que resumim en els següents punts clau:

*La pandèmia i el confinament ha tingut un impacte significatiu en la salut emocional i el benestar dels infants. Molts infants van experimentar dificultats emocionals com la irritabilitat, avorriment, i la solitud. També hi ha un augment en ús de pantalles i una disminució de activitat física, fet que impacta en el seu desenvolupament emocional i físic.*

*Per altra banda, s'han amplificat les desigualtats educatives, amb diferències significatives en l'accés a la tecnologia i el suport educatiu a casa, depenent del nivell socioeconòmic de les famílies. Els infants de famílies amb menys recursos van tenir menys accés a l'educació de qualitat durant el confinament, tot això va afectar el rendiment acadèmic i va augmentar la bretxa educativa.*

*La pobresa infantil continua sent un problema crític a Catalunya, amb una cronificació que requereix polítiques diverses per abordar-la.*

*Això inclou garantir recursos adequats per a les famílies, com ocupació estable i ben remunerada, així com l'accés a serveis essencials com l'educació, la salut i el suport econòmic.*

*Cal destacar la necessitat de reforçar "els drets dels infants", incloent-hi el dret a l'educació, la salut, la protecció contra la violència i la discriminació, i la participació en la societat. Per tal d'abordar les desigualtats socials i proporcionar suport específic a les infàncies més vulnerables.*

**Aquests desafiaments requereixen una resposta coordinada i integral per garantir que els drets i el benestar dels infants siguin prioritzats en les polítiques públiques i les intervencions socials.**

**En aquest món ple de canvis i reptes, els infants són el futur brillant que ens espera. Són llavors d'esperança que només pot florir en un món millor i garantir-los aquest món és la nostra responsabilitat.**

Conxi Martínez  
Directora General

1

## AD' té per missió

Treballar per a la millora del benestar de la infància, l'adolescència i les servees famílies, a través de programes i serveis especialitzats, orientats a la prevenció, atenció i protecció.

## AD' té com a finalitats

Gestionar, promocionar, organitzar i dirigir programes i serveis per a la infància, la joventut i la família en general i col·lectius socialment exclosos, per tal d'incidir en l'àmbit de l'educació personal, familiar i social i en d'altres aspectes que incideixen en l'atenció integral de les persones.

Investigar, innovar, publicar i difondre estudis sobre treball psicològic, social i educatiu que col·laborin amb una millor atenció a les persones i en el desenvolupament de la ciutadania, de la professió i dels serveis psicopedagògics i socials.

Promoure la participació voluntària de persones i institucions sensibles i compromeses en l'atenció a col·lectius en risc d'exclusió social, a infants i joves desemparats i a famílies.

## AD' té com a visió esdevenir una entitat:

- Que lluita per garantir el respecte, la igualtat, l'equitat i la justícia social per a totes les persones.
- Especialitzada, innovadora i de qualitat en l'atenció a la infància, adolescència i família.
- Inquieta i amb responsabilitat en, el saber, la recerca i la millora continuada.
- Amb experiència diversificada en servei per a la infància, adolescència, joves i famílies.
- Amb una dimensió justa i necessària per a garantir una bona gestió empresarial.
- Que garanteixi una situació laboral estable, sòlida i justa, que ofereixi reconeixement a tots els seus professionals, amb unes relacions laborals càlides i properes i un dinamisme tècnic que fomenti la creativitat i l'impuls de noves iniciatives i projectes.



## Valors presents en els nostres serveis

### Requisits bàsics: la persona, els mitjans i l'altre.

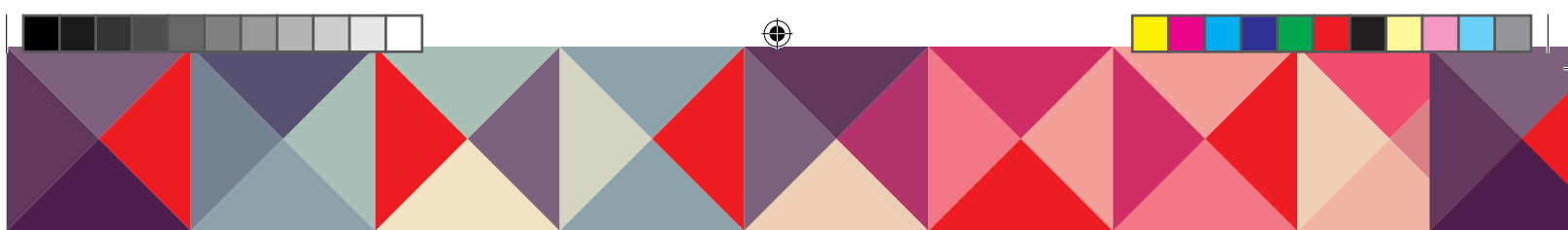
Per damunt de tots els valors volem destacar la persona, els mitjans i l'altre com els requisits indispensables, indissociables i primaris que permeten la construcció de la societat, la cultura i la convivència.

**La persona** és un fi en si mateixa, i a través de la relació amb l'altre i l'entorn persegueix el creixement personal i esdevé agent de transformació i de canvi.

**L'altre** és imprescindible per a la construcció de la pròpia identitat i del sentiment de pertinença en tant que només podem esdevenir persones en i per a la interacció amb aquest altre.

**Els mitjans** permeten la cobertura de les necessitats bàsiques, sense la satisfacció de les quals es fa difícil el desenvolupament de valors com la solidaritat i l'exercici de la llibertat.

Així mateix, AD' entén que la **llibertat, la igualtat, l'equitat, la solidaritat, el respecte actiu i el diàleg** i tots aquells altres valors proclamats a la Declaració dels Drets Humans i a les declaracions i proclames que s'hi inspiren, són valors bàsics per a la convivència comunitària, el progrés social i la millora personal.



## Valors presents en la nostre gestió empresarial

**Iniciativa Social** El caràcter no lucratiu de l'entitat, ens permet reinvertir els excedents obtinguts en la millora i l'ampliació de la nostra oferta de serveis, prenent la iniciativa en la creació, disseny i implementació de projectes socials que responen a les noves necessitats socials.

**Responsabilitat social** Com el conjunt de pràctiques, estratègies i sistema de gestió empresarial que cerca l'equilibri entre les dimensions econòmica, social i ambiental.

**Qualitat integral** Qualitat i excel·lència tècnica que permeti un servei òptim que garanteixi la realització de l'encàrrec institucional que té cada projecte i ens permeti ser competitius en la gestió.

**Agilitat organitzativa** Que possibiliti la consecució dels objectius de cada projecte i doni respostes ràpides, eficaces i eficients a les necessitats més quotidianes.

**Participació activa** Implicació de totes les persones de l'entitat en la consecució dels objectius, funcionament i qualitat dels serveis i de la gestió empresarial.

**Transparència en la gestió** Econòmica, administrativa i de serveis.

**Cooperació** Amb les entitats del tercer sector participant i fomentant polítiques de promoció, formació i treball conjunt.  
Proximitat relacional Que fa referència al tracte de confiança i reconeixement sobre el que volem fonamentar les relacions que s'estableixen en l'entitat (professionals, usuaris, administració,..) GRUP Inicatives Socials



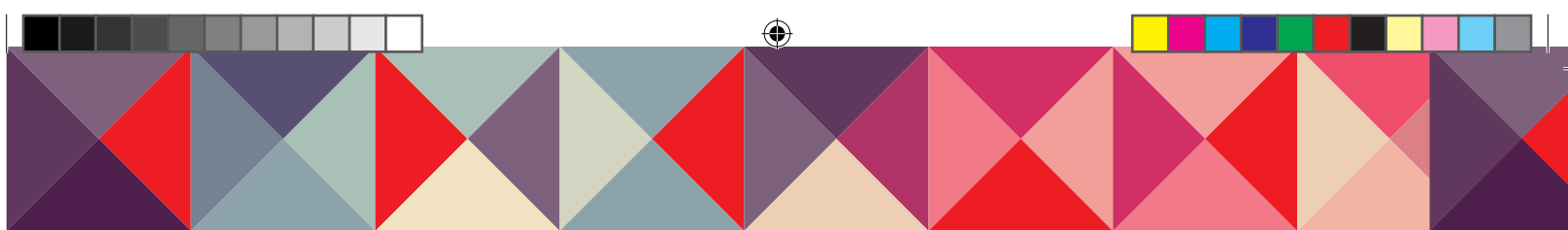
## La modalitat de gestió per la que apostem es:

**Petita.** AD'és, avui, una associació petita i considerem que s'ha de mantenir en aquestes dimensions. I això perquè una organització mitjana o gran ha de dedicar molts esforços a la gestió dels recursos materials i humans i dificulta o impossibilita una comunicació tècnica i humana fluida entre tots els professionals.

**Amb experiències diversificades.** L'especialització, avui, ja no es pot entendre només com l'actuació i estudi concentrat en un àmbit reduït. L'època actual demana que a l'especialització en el seu sentit clàssic se li afegixi una especialització en la capacitat informacional i comunicativa, la qual cosa requereix la possibilitat i la facilitat de conèixer, dialogar i treballar conjuntament amb professionals i amb experiències pròximes i interrelacionades (nòduls de la xarxa). Si això és cert en tots els camps professionals, encara ho és més en l'àmbit psico-sòcio-educatiu, en el qual l'àrea d'intervenció i d'estudi són els processos de vida de les persones.

Així doncs, apostem per estar presents en els principals àmbits de la intervenció dirigida a infants i adolescents amb una situació socioeducativa i psicosocial desfavorable. Per tal que això sigui compatible amb el propòsit de ser una associació petita, advoquem per l'extensió moderada sense concentrar-nos en cap àmbit, és a dir, amb una (o màxim dues) experiències de cada àmbit.

**Eficient.** Entenem l'eficiència no pas com un objectiu en sí mateix, sinó com allò imprescindible per assolir els objectius que es proposa l'associació i els seus diferents serveis. En aquest sentit, apostem per una organització que prima, i per aquest ordre, el capital social, el capital humà i el capital físic .



**Que ofereix un servei d'alta qualitat.** El primer objectiu d'AD' és oferir un servei d'alta qualitat, és a dir, donar respostes adequades a les necessitats dels usuaris.

**Que aposta per la innovació, la recerca i el desenvolupament.** La innovació, la recerca i el desenvolupament és un vessant de l'objectiu anterior (aconseguir un servei d'alta qualitat). Aporten un caràcter dinàmic a l'experiència professional en dos àmbits: (a) permeten analitzar, entendre i donar noves respostes a la realitat canviant i (b) permeten analitzar, criticar i millorar les intervencions dirigides a una mateixa problemàtica. En aquest sentit, la innovació, la recerca i el desenvolupament suposen una millora directa de les intervencions dirigides als usuaris d'AD'.

Però la innovació, la recerca i el desenvolupament també van dirigides als professionals d'AD' i a la comunitat. Als professionals d'AD', perquè esdevé un valor afegit a la qualitat del seu treball (capital social); i a la comunitat perquè, tal com es descriu en el següent apartat, AD' entén aquest capital social com un bé públic.

**Que considera que el coneixement és un bé públic.** L'Associació d'Iniciatives Socials s'emmarca en allò que sol anomenar-se economia social. Per nosaltres, l'economia social no fa referència únicament a una gestió social del capital físic i humà, sinó principalment a una gestió social del coneixement.

El coneixement, com se sap, ha esdevingut avui més que mai, un capital importantíssim per a les organitzacions i per a la societat. Així doncs i en una organització d'economia social, augmentar el coneixement científicotècnic i humanista no pot perseguir, únicament i principalment, en augmentar el capital social intern (de la pròpia organització), sinó compartir-lo i fer-lo extensible a la comunitat. En aquest sentit, AD' es proposa que el seu servei d'alta qualitat, la innovació i la recerca siguin un bé públic que facilitin i esperonin el desenvolupament de la ciutadania, de la professió i dels serveis psicopedagògics i socials.





## Que promou l'autonomia i el treball en xarxa de tots els professionals de l'entitat.

Advoquem per una estructura molt poc jerarquizada en la qual cada professional sigui generador de dinàmiques. En aquesta estructura, la figura del director dels diferents serveis és fonamental, perquè és el professional que recull, estimula i ordena les dinàmiques i les iniciatives de l'equip i de la gerència

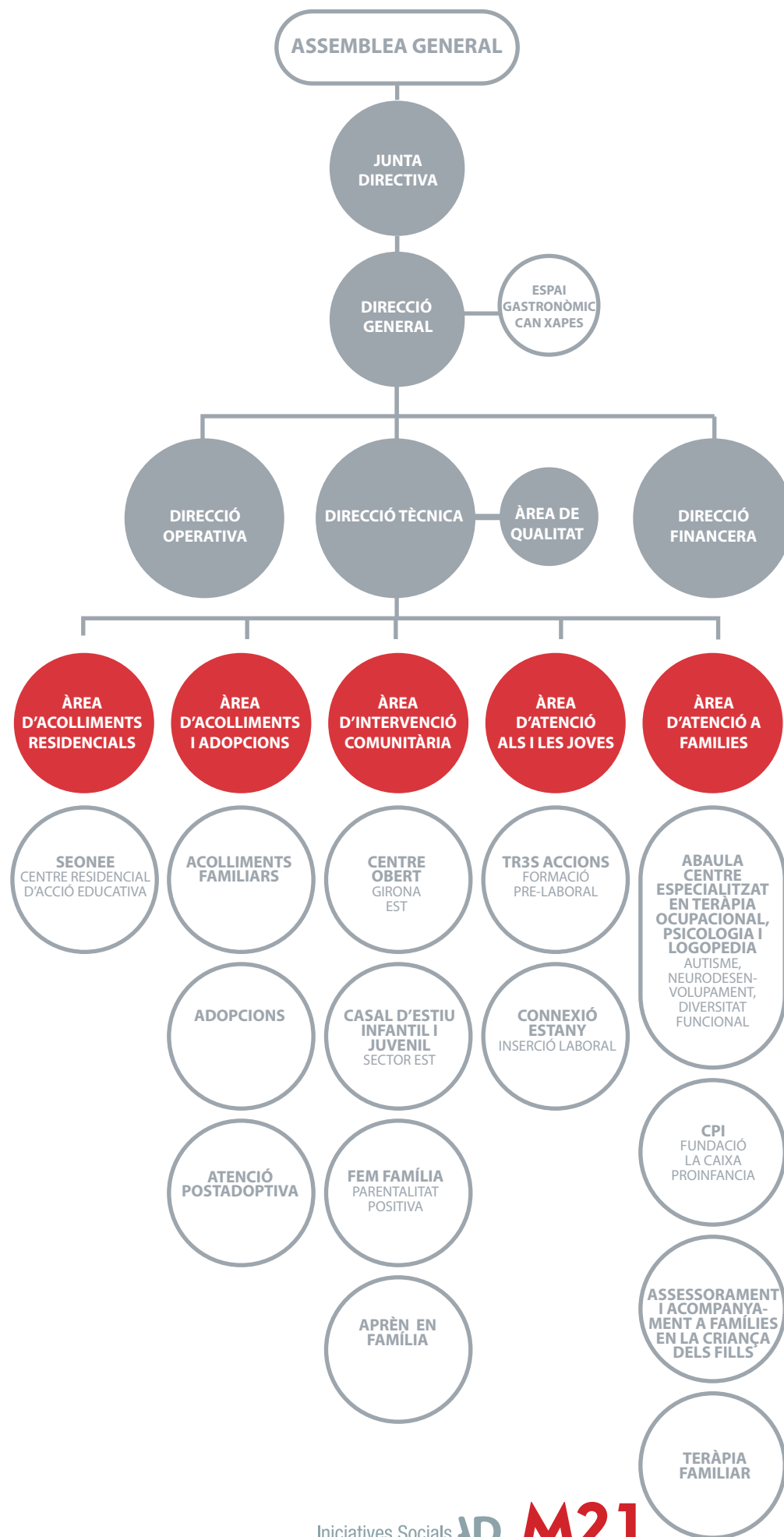


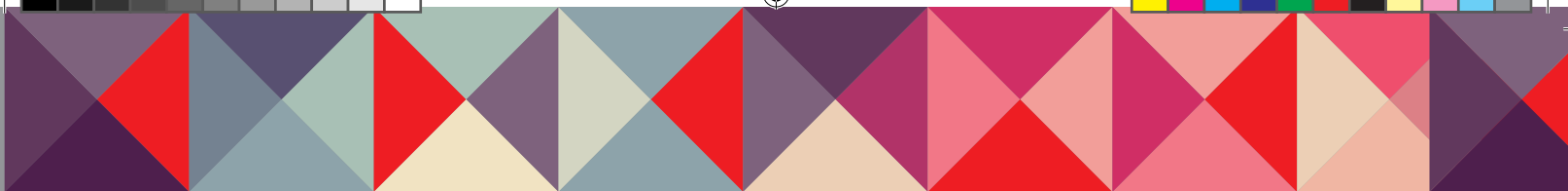
# AD

## Organigrama

8

Iniciatives Socials **AD M21**





# AD

## Dades generals

10

Iniciatives Socials **AD M21**





14



14097



15



55 Professionals Dones

17 Professionals Homes

Contractes fixes

54

13

Homes

41

Dones



13455

28 Contractes eventuals

4

Homes

14

Dones

14448

Clients  
privats

4

Ajuntaments

1

Departament  
de Treball Afers  
Socials i Famílies

1

Departament  
de Treball Afers  
Socials i Famílies

1

Departament  
de Treball Afers  
Socials i Famílies

Direcció General  
d'Atenció a la  
Infància i  
l'Adolescència

Institut Català  
de l'Acolliment i  
de l'Adopció

Servei  
d'Ocupació de  
Catalunya

Generalitat de Catalunya

**La nostra presència territorial:** Comarques de Girona

**Certificat de qualitat:** Tota l'entitat i els serveis que gestionem estan certificats en qualitat segons norma ISO9001:2008.

**Protecció de dades:** L'entitat passa auditories anuals sobre l'aplicació de la llei de protecció de dades.



# Àrea d'Acolliments i Adopcions

12

Iniciatives Socials **ID M21**



## Servei d'Acolliments Familiars en Família Aliena

**Finalitat:** L'acolliment familiar és una mesura de protecció, per aquells infants que per diverses causes no poden viure amb les seves famílies. L'acolliment familiar ha d'oferir a l'infant un entorn familiar que li faciliti créixer en un entorn normalitzat, sentir-se igual que els altres i gaudir d'uns referents positius amb qui pugui establir bones vinculacions, mentre no és possible el retorn amb la seva família.

### Impacte Social



### Serveis que oferim:

- Formació inicial a les famílies interessades en ser acollidores
- Estudi i valoració del seu oferiment
- Espais de suport i formació continuada a les famílies acollidores
- Espais de formació especialitzada per les famílies
- Espais de suport educatiu als infants acollits
- Promoció i suport a grups d'ajuda mútua
- Grups de reflexió, orientació i suport psicosocial

**Inici del servei:** Novembre de 1995

**Col·lectiu d'atenció:** Infants de 0 a 18 anys desemparats, tutelats per l'Administració de la Generalitat de Catalunya.

**Àmbit d'actuació:** Girona i comarques

**Conveni amb:** Institut Català de l'Acolliment i de l'Adopció (ICAA)  
Ministerio de Sanidad, Servicios Sociales e igualdad.



## Servei d' Adopcions:

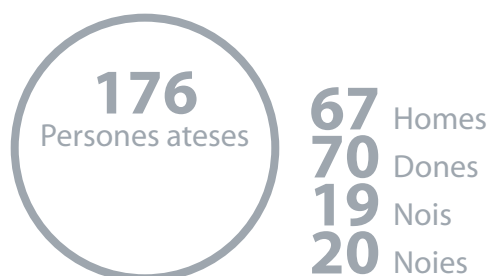
**Finalitat:** Les persones que volen ser pares i/o mares a través de l'adopció d'un infant han de realitzar un procés de formació i estudi, per obtenir el certificat d'idoneïtat.

El certificat d'idoneïtat, cal actualitzar-ho en els supòsits següents: a) per caducitat, b) per modificació de la situació familiar i c) per la realització d'una nova adopció.

Ha requeriment d'alguns països d'origen dels infants, cal realitzar un seguiment i valoració postadoptiva, per garantir al país d'origen que l'infant es troba i es desenvolupa en condicions òptimes.

Hi ha algunes famílies o infants que en diferents moments vitals, requeriran d'orientació i suport professional que els ajudi i/o els acompanyi, a resoldre les particularitats que comporta aquest tipus de filiació.

### Impacte Social



### Serveis que oferim:

Sessions de formació sobre l'adopció

Valoració de les sol·licituds de les persones que volen adoptar

Actualització certificat d'idoneïtat

Seguiment i informes desenvolupament dels infants adoptats, per els països d'origen.

Consultes per resoldre les particularitats que comporta la filiació adoptiva.

Espai de treball en la criança adoptiva

Valoració i diagnòstic del Síndrome d'Alcoholisme Fetal (SAF)

**Inici del servei:** Novembre de 1997

**Col·lectiu d'atenció:** Famílies

**Àmbit d'actuació:** Girona i comarques

**Conveni amb:** Institut Català de l'Acolliment i de l'Adopció (ICAA) Ministerio de Sanidad , Servicios Sociales e igualdad.





CAN XAPES  
*espai gastronòmic*



# Àrea d'Atenció als i les Joves



## Programa Tr3s Accions

**Finalitat:** Acompanya a persones joves que travessen un període difícil i conflictiu com és la transició del món acadèmic al món laboral. Durant el procés educatiu es pretén informar, orientar i assessorar, així com oferir una formació que té com a prioritat ampliar la seva formació bàsica, i capacitar-los per a l'activitat laboral. Alhora es pretén crear un entorn que afavoreixi la seva maduració personal, tenint en compte l'itinerari personal de cada un dels joves.

El Programa dona una resposta innovadora a l'atenció de persones en situació de vulnerabilitat i risc d'exclusió social i que no accedeixen a les accions formatives o al mercat laboral normalitzat.

### Impacte Social



### Serveis que oferim:

Disseny d'un itinerari individual per a cada jove  
Formació pràctica en Hostaleria: Ajudant de cuina i auxiliar de cambrer:  
Formació teòrica  
Formació Pràctica en Carnisseria  
Formació Pràctica en Fleca i Pastisseria  
Formació teòrica relacionada amb la formació pràctica:  
Mòduls de formació: Ajudant de Cuina, Auxiliar de Cambrer, Laboral, Habilitats Socials, Seguretat en el Treball, Manipulació d'Aliments  
Formació transversal: Noves Tecnologies, Competències Bàsiques.  
Pràctiques externes en empresa  
Acompanyament en la recerca de feina o retorn al sistema educatiu  
Acompanyament i assessorament en les primeres experiències laborals o inici d'un nou curs de formació.

**Inici del servei:** 2006

**Col·lectiu d'atenció:** joves d'edats compreses entre 16 i 21 anys que per diferents motius no tenen ni formació professional ni aquelles habilitats psicosocials que el món laboral actual reclama.

**Àmbit d'actuació:** Girona i Comarques

16 **Conveni amb:** Generalitat de Catalunya. Direcció General d'Atenció a la Infància - Ministerio de Sanidad, Servicios Sociales e Igualdad.



## Espai Gastronòmic Can Xapes

**L'Espai gastronòmic Can Xapes, és una petita escola d'hostaleria que ofereix formació a joves de 18 a 21 anys. I al mateix temps és un restaurant.**

Can xapes és un restaurant d'alta gastronomia sense afany de lucre, compta amb un equip de professionals del món de l'hostaleria, xef, cuiners, cap de sala, cambrers, personal de serveis. Ofereix els seus serveis dimecres, dijous, divendres i dissabte migdia i divendres i dissabte nit.

**Finalitat:** Ofereix un espai de pràctiques internes, (un cop el i les joves han finalitzat la formació teòrica-pràctica i comencen a realitzar pràctiques externes) als i les participants del programa tr3s accions i dos llocs de treball tant per a joves que han participat i finalitzats els cursos de formació del Tr3s Accions i Connexió Estany.

### Impacte Social





# Àrea d'intervenció comunitaria



## Programa de parentalitat positiva Fem família

**Finalitat:** Donar suport a les famílies en relació al desenvolupament de les seves habilitats parentals, promovent el seu benestar, potenciant els factors de protecció i minimitzant els factors de risc que es troben a l'entorn familiar.

### Impacte Social



### Serveis que oferim:

**ACOMPANYAMENT PARENTAL**

**ESPAI INFANTIL**

**LA XARRANCA** (Espai obert a la participació a la comunitat)

**Inici del servei:** 2006

**Col·lectiu d'atenció:** joves d'edats compreses entre 16 i 21 anys que per diferents motius no tenen ni formació professional ni aquelles habilitats psicosocials que el món laboral actual reclama.

**Àmbit d'actuació:** Girona i Comarques

**Conveni amb:** Generalitat de Catalunya. Direcció General d'Atenció a la Infància - Ministerio de Sanidad, Servicios Sociales e Igualdad.

19



## Programa Aprèn en família;

**Finalitat:** Promocionar l'èxit escolar dels alumnes que estan cursant cicle superior de primària, per mitjà d'un espai que els ofereix suport escolar i realitza activitats conjuntes entre pares, mares i els seus fills.

### Impacte Social



23 Nois  
30 Noies



3 Dones

### Serveis que oferim:

REFORÇ ESCOLAR

SEGUIMENT A FAMÍLIES : relació família/escola

TALLERS FAMILIARS: relació pares/fills i relació entre famílies.

**Inici del servei:** 2014

**Col·lectiu d'atenció:** Alumnes prioritàriament de 4t, 5è i 6è residents a Girona Oest. I les seves famílies

**Àmbit d'actuació:** Girona Oest (Ciutat de Girona)

Contracte amb: Ajuntament de Girona. Àrea de Serveis Socials;



## Centre Obert Adolescent

**Finalitat:** Realitzant una intervenció socioeducativa dirigida a adolescents, que per la seva realitat familiar, personal i/o social, es troben en una situació de risc d'exclusió social. És un recurs que dona suport, estimula i potencia l'estructuració i el desenvolupament de la personalitat, la socialització i l'adquisició d'aprenentatges bàsics i d'esbarjo, compensant les deficiències socioeducatives, mitjançant el treball individual, el grupal i amb la família i el treball en xarxa i amb la comunitat.

### Impacte Social



10 Nois  
14 Noies



1 Dona  
1 Home

### Serveis que oferim:

Lloc per Aprendre  
Lloc per Conèixer  
Lloc Esportiu  
Tutories individualitzades  
Entrevistes amb Famílies  
Dinamització places i pistes  
Activitats en l'entorn del barri "Fem Barri"

Inici del servei: 2012

Col·lectiu d'atenció: Famílies amb infants d'entre 0 i 5 anys

Àmbit d'actuació: Girona Oest (Ciutat de Girona)

Contracte amb: Ajuntament de Girona. Àrea de Serveis Socials; Generalitat de Catalunya, Departament de Benestar Social i Família.

## Centre Obert Infantil

### Finalitat

Realitzant una intervenció socioeducativa dirigida a infants, que per la seva realitat familiar, personal i/o social, es troben en una situació de risc d'exclusió social. És un recurs que dona suport, estimula i potencia l'estructuració i el desenvolupament de la personalitat, la socialització i l'adquisició d'aprenentatges bàsics i d'esbarjo, compensant les deficiències socioeducatives, mitjançant el treball individual, el grupal i amb la família i el treball en xarxa i amb la comunitat.

### Impacte Social



### Serveis que oferim:

Eix Grupal

L'Acollida: dels infants i de les famílies

El Lleure: espai de tallers, de sortides, de ludoteca, de cinema, festes (tradicionals, d'aniversaris, comunitàries)

L'"Activa't!": aprenentatges com la lectura, l'escriptura i les matemàtiques;

Deures i tasques encomanades per l'escola.

L'Assemblea: Es realitza, mínim dos cops per trimestre. I es potencia la:

Comunicació, Responsabilitat i Participació.

Els Esports: Jocs cooperatius varis, dinàmiques de grup i el treball de diferents esports.

Eix Individual: PEI Pla de Treball. PEI Intensiu. Tutories. Autoavaluació diària

Eix Grupal (amb les famílies i els infants)

Cafè en família, Activa't Famílies, Sortides Lúdiques, Sortida Anual.

**Inici del servei:** 2002

**Col·lectiu d'atenció:** infància i adolescència

**Àmbit d'actuació:** Girona Oest (Ciutat de Girona)

**Contracte amb:** Ajuntament de Girona. Àrea de Serveis Socials





## Casals d'estiu Infants:

### Finalitat

**Potenciar el coneixement de l'entorn més enllà del barri i potenciar i estimular les relacions personals mitjançant el desenvolupament de les activitats en grup i la convivència diària**

Donar continuïtat durant els mesos d'estiu a la tasca educativa que del centre obert infantil, posant més èmfasi en activitats de caire més estival i d'esbarjo a través de l'eix educatiu del lleure.

### Impacte Social



**Inici del servei:** 2002

**Col·lectiu d'atenció:** infància i adolescència

**Àmbit d'actuació:** Local

**Contracte amb:** Ajuntament de Girona. Àrea de Serveis Socials i Programa de Vacances.



# Àrea d'acolliment Residencial

24

Iniciatives Socials **AD M21**



# Centre Residència d'Acció Educativa CRAE

## Seonee

### Finalitat

Acollir de forma temporal a infants i joves d'edats compreses entre els 4 i 18 anys, subjectes a mesures administratives de guarda o tutela i en règim de residència oberta, per tal que rebin una atenció integral que cobreixi les seves necessitat bàsiques.

### Impacte Social



### Serveis que oferim:

Màxima atenció individual i potenciació d'un projecte de vida propi per a cadascun dels infants.

Programació i realització de l'acció educativa

Programació i realització de les activitats de lleure

Acompanyament en les tasques escolars

Acompanyament a activitats extraescolars

Realització del protocol d'observació per a cada infant

Disseny del projecte educatiu individual PEI

ITSE: informa tutorial de seguiment educatiu de cada infant

Tutories individualitzades amb els infants

Acompanyament a les visites amb les famílies i/o referents dels infants

Seguiment de la salut

Coordinació i treball en xarxa

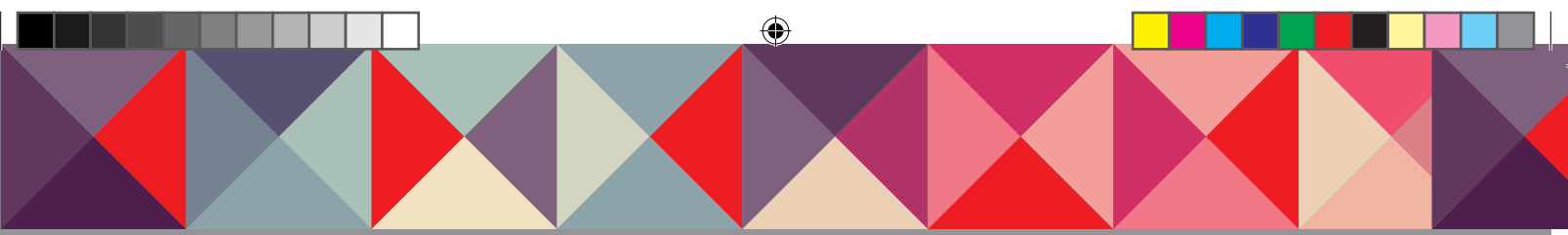
**Inici del servei:** 2002/2009 CRAE l'Abril, des del 2010 fins a l'actualitat

CRAE Seonee

**Col·lectiu d'atenció:** infància i adolescència

**Àmbit d'actuació:** Autonòmic

**Contracte amb:** Generalitat de Catalunya. Direcció General d'Atenció a la Infància i l'Adolescència



ABUJA

# Àrea d'Atenció a Famílies

## El Centre de Teràpia Ocupacional, Logopèdia i Psicologia Infanto-juvenil especialitzat en Trastorns de l'Espectre Autista (TEA) i altres trastorns del desenvolupament.

**Baula neix amb l'objectiu de satisfer les necessitats de l'infant amb dificultats en el desenvolupament.**

### Finalitat:

Atendré a infants que presenten dificultats en l'aprenentatge, en el comportament o en el desenvolupament, com disfuncions associades a l'autisme o altres trastorns, dificultats motores o de coordinació, hipo-hipersensibilitats a estímuls sensorials, hiperactivitat, dificultats durant activitats diàries com vestir-se o alimentar-se, etc. Conductes que la majoria de vegades estan associades a dificultats en la integració sensorial.

Realitzar una intervenció global i tractar totes les àrees de desenvolupament: comunicació expressiva i receptiva, cognició, motricitat fina i grossa, imitació, el joc, habilitats socials, i l'autonomia.

### Impacte Social



### Serveis que oferim:

Valoració de les capacitats, habilitats i destreses de l'infant, que ens ajudin a determinar les necessitats actuals de l'infant i la seva família.

Pla d'Intervenció Terapèutic basat en les necessitats específiques de l'infant.

Seguiment i recolzament de l'Infant en els àmbits familiar i escolar i el lleure.

Atenció en el context natural

Grups d'habilitats socials

Suport en la transició d'una escola a una altra.

Dificultats en la ingesta d'aliments

Coordinació amb altres professionals i educadors de l'entorn de l'infant

Tallers teòric-pràctics dirigits a famílies i/o professionals

**Inici del servei:** 2012

Col·lectiu d'atenció: infants de 0 a 18 anys

Àmbit d'actuació: autonòmic

Vies de finançament: privat



# Resultat econòmic

# Finançament

1. Importe neto de la cifra de negocios	1.449.815,66
4. Aprovisionamientos	-145.449,33
5. Otros ingresos de explotación	210.8232,39
6. Gastos de personal	-1.158.548,21
7. Otros gastos de explotación	-333.234,97
8. Amortización del inmovilizado	-17.953,68
A) RESULTADO DE EXPLOTACIÓ	5.452,86
12. Ingresos financieros	0,0
13. Gastos financieros	-13.430,34
16. Otros resultados	8.010,35
B) RESULTADO FINANCIERO	-5.419,99
C) RESULTADO ANTES DE IMPUESTOS	32,87
D) RESULTADO DEL EJERCICIO	32,87



# Col·laboradors

30

Iniciatives Socials **AD M21**





## Col·laboradors de l'entitat

### -Generalitat de Catalunya:

Departament de Treball, Afers Socials i Famílies

ICAA (Institut Català Adopció i Acolliment).

DGAIA (Direcció General d'Atenció a la Infància i a l'Adolescència)

SOC (Servei Públic d'Ocupació de Catalunya. Garantia Juvenil)

### - Administracions locals:

Ajuntament de Girona

Ajuntament de Cornellà del Terri

Ajuntament de Banyoles

Ajuntament Cellerea de Ter

### -Entitats i empreses privades:

Fundació Bancària La Caixa

Fundació Probitas

Fundació Lluís Coromines

Impremta Pagès

Estudi Gràfic Creixells

## Membres de:

Consell de Cohesió Social Ajuntament de Girona

Fedaia

## Dades d'interès

Ens trobaràs a: Carrer Joan Alsina, 3, 2n. 17003 – Girona  
Telèfon: 972 215 917  
Mail: [administracio@adgirona.org](mailto:administracio@adgirona.org)  
Horari d'atenció: de 8h a 15h

## Xarxes Socials



Facebook: [adgirona](#)  
Twitter: [@adgirona](#)  
Youtube: [adgirona](#)  
[www.adgirona.cat](http://www.adgirona.cat)

Facebook: [restaurant canxapes](#)  
instagram: [canxapes](#)  
[www.canxapes.cat](http://www.canxapes.cat)

instagram: [abaulagirona](#)  
[www.abaula.cat](http://www.abaula.cat)





## Iniciatives Socials

Carrer Joan Alsina, 3, 2n.

17003 – Girona

Telèfon: 972 215 917

Mail: [administracio@adgirona.org](mailto:administracio@adgirona.org)

[www.adgirona.cat](http://www.adgirona.cat)